

ÉTÉ 2022

Better



*LE PARC
VOUS EMBARQUE!*

DÉVELOPPEMENT DURABLE
Le vert est dans notre nature

PARIS
LA
DEFENSE

SOMMAIRE

À SUIVRE

Le Parc vous embarque !

03 • 06



PRÈS DE CHEZ VOUS

L'actu dans votre quartier

07 • 19

TENDANCE

Ciel, mon rooftop !

20

DÉVELOPPEMENT DURABLE

Le vert est dans notre nature

21 • 22



À VOIR, À FAIRE

L'agenda de Paris La Défense

23 • 24

L'INSTA #

Joli coquelicot

Au dos



LE PARC VOUS EMBARQUE !

Une nouvelle étape de la transformation de l'esplanade de La Défense débute. Paris La Défense dévoile ses ambitions au travers d'un projet de végétalisation spectaculaire, participant pleinement au renforcement de la place de la nature en ville poursuivi par l'établissement public (cf. p. 21-22). Visite guidée !



Paris La Défense, juillet 2022 • Cœur Défense, Tour B, 110 Esplanade du Général-de-Gaulle
92932 Paris La Défense Cedex. www.parisladefense.com • Directeur de la publication : Pierre-Yves Guice
• Conception, rédaction : IDIX • Photo de couverture prise sur le territoire : Carlos Ayesta • Crédits
photographiques : 11h45 / Carlos Ayesta / Nicolas Blscak / Sabrina Budon / CD 92 – Olivier Ravoire /
Antony Chaigneau / Coloco / Constance Decorde / Le Blue Duck – Florence Delaby / Philippe Guignard
– Imica / Vincent Mercier / Julien Philippy / Ugo Schiavi – Willam Gaye – ADAGP 2022 / Elsa Tomkowiak /
Carton Plein / Com enjoy / Franklin Azzi Architecture / La Fabrique qui pique / Paris La Défense – Agence
MDP Michel Desvigne Paysagiste / Q-Park – Aba Workshop / Tribe – Thierry d'Istria.

Le magazine Better est imprimé sur du papier NAUTILUS® SuperWhite produit à partir de fibres 100 % recyclées par Desbouis Gresil. Ce papier non couché, naturellement blanc, est certifié écolabel européen, FSC Recyclé.





Devenir un quartier d'affaires durable, plus agréable, exemplaire et résilient, engagé contre le réchauffement climatique.

Tel est le cap qui guide l'établissement pour transformer l'esplanade afin qu'elle soit plus :

- **nature**, avec un travail de végétalisation sur 5 hectares composés de jardins fleuris, bosquets, arbres et pelouse ;
- **responsable**, avec une gestion écologique des espaces, la création d'îlots de fraîcheur, une plus grande perméabilité du sol, une biodiversité renforcée, la plantation d'espèces locales, une meilleure accessibilité pour les personnes à mobilité réduite, etc. ;
- **conviviale**, avec une succession d'espaces et de places aménagés, aux usages multiples et aux ambiances changeantes, parfaits pour les temps de pause, de rencontres, de loisirs récréatifs ou sportifs.
- **reliée**, grâce à de nouvelles continuités et traversées, en apaisant l'espace et en favorisant les circulations des différents profils d'utilisateurs tout en s'ouvrant plus largement aux villes et quartiers alentour.

Une transformation progressive

Depuis sa création dans les années 1960, le quartier a vu ses usagers se diversifier considérablement. Des salariés toujours, mais aussi des habitants, commerçants, étudiants, touristes, sportifs... Pour répondre à leurs attentes, plusieurs projets temporaires ont permis de leur rendre l'esplanade plus agréable, dans l'attente du futur parc urbain.

De 2017 à 2019 s'est déroulée la phase expérimentale. Celle-ci a commencé par la végétalisation de la place Basse en 2017, suivie en 2019 par une consultation des habitants pour exprimer leurs souhaits en termes d'espaces verts, de mobilier et d'usages.

Début 2020, de nouveaux espaces verts éclosent près de la station de métro Esplanade de La Défense, avec 1 000 m² d'espaces végétalisés supplémentaires autour d'un large jardin, encadré d'allées, pour flâner, s'allonger, faire une pause... Sous les anciens tilleuls, deux bosquets aux essences mixtes offrent des réservoirs de fraîcheur bienvenus quand les températures grimpent.



Mi-2020, la transformation continue. 1 000 m² d'îlots forestiers, agrémentés de hamacs en bois, s'installent paisiblement sous les platanes présents depuis plus de trente ans. Plantés à leurs pieds, 150 jeunes arbres diversifient les essences en place et confèrent à l'ensemble une ambiance bucolique de sous-bois.



Au printemps 2021, ce sont 13 jardins hors sol sur 1 600 m² qui viennent compléter ce décor naturel.

D'élégantes jardinières en bois y accueillent 45 essences végétales autour de quatre ambiances paysagères. Véritables laboratoires vivants, ces jardins éphémères permettent aux équipes de Paris La Défense de suivre l'adaptation des plantes selon leur milieu.

Les réalisations menées par l'établissement public marquent des points : en 2021, 94 % des salariés, 91 % des habitants et 93 % des étudiants notent les efforts pour faire de Paris La Défense un quartier bien plus vert!



En 2022, le Parc prend ses marques !

En plus de sa dimension environnementale, le projet du Parc entend bien répondre à l'évolution des différents usages pour plus de convivialité, de partage, de nature, de sport et de loisirs. Mais le tout dans un cadre fixé par l'établissement public.

- Première figure imposée : préserver le patrimoine historique de l'axe en respectant et en révélant l'héritage de Dan Kiley, paysagiste-concepteur de l'esplanade en 1972.
- Ensuite, répandre le végétal (avec un objectif de 60 % des surfaces de l'esplanade végétalisées et perméables) et la biodiversité au cœur du quartier d'affaires, en imaginant des solutions simples, durables et économes (exemples : conserver autant que possible la végétation existante ou gérer les eaux pluviales de façon écoresponsable).
- L'établissement entend aussi améliorer les liaisons entre Puteaux et Courbevoie et entre le dessus et le dessous de la dalle, tout en améliorant le confort des usagers avec des espaces d'ombrage et de fraîcheur.

04



Marion Denis
Cheffe de projet

“ Cette vaste transformation est un réel défi technique car l'esplanade repose sur une dalle située à plusieurs mètres au-dessus du sol naturel. ”

Des objectifs ambitieux à atteindre, non sans difficultés : « Cette vaste transformation est un réel défi technique car l'esplanade repose sur une dalle située à plusieurs mètres au-dessus du sol naturel. Il nous faut donc choisir des essences d'arbres adaptées au climat particulier du quartier, mais aussi en fonction de la capacité de la dalle à supporter leur poids. La phase d'étude se poursuit actuellement pour finaliser ce projet qui mobilise de nombreux experts. Tout cela est complexe, mais le résultat sera vraiment très beau ! » conclut Marion Denis, cheffe de projet. ●

PARTENAIRES PARTICULIERS POUR TERRITOIRE PARTICULIER

La feuille de route de l'établissement est donc claire : imaginer un aménagement cohérent et pérenne des espaces publics de l'esplanade, entre les bassins Agam et Takis, tant en surface qu'en sous-face, le tout en lien avec les habitants. Dans cette optique, en 2021, Paris La Défense confie l'aménagement du Parc au groupement Michel Desvigne Paysagiste (MDP), dont nous vous dévoilons l'avant-projet !

Un des plus grands parcs sur dalle de France

D'un point de vue paysager, le projet du Parc, imaginé par le groupement, arborera deux visages.

Le premier, classique, prolongera le tracé historique de l'axe créé par André Le Nôtre (du jardin des Tuileries jusqu'au quartier d'affaires). Le second adoptera un vocabulaire plus audacieux, plus contemporain, à l'image de l'ADN visionnaire et innovant qui a toujours irrigué le territoire. Ses grands principes reposent sur :

05

- des espaces végétalisés (type pelouses) pour la détente et les activités sportives ;
- des espaces en stabilisé (type jardins parisiens) accompagnés de différents mobiliers urbains (tables, transats, banquettes, terrasses, etc.) pour la pétanque, les loisirs, la détente, le travail à l'ombre des platanes et les food-trucks ;
- des massifs de fleurs et des bassins d'eau (en cours d'études) pour la promenade, la contemplation. ●

CHIFFRES CLÉS

5 ha

de parc urbain, entre les bassins Agam et Takis

600 m

de long de promenade

450

platanes et tilleuls conservés



Réaménagement de l'esplanade, composée d'un jardin de 600 mètres de long.



Alternance de places et promenades végétalisées.





Pour en savoir plus



3 QUESTIONS À

MICHEL DESVIGNE

Paysagiste

“ **Cet espace public majeur deviendra un ensemble végétal renouvelé, singulier et contemporain.** ”

Sur un territoire si atypique, quels sont les défis ?

Concevoir un parc sur une vaste dalle avec de forts dénivelés relève du défi technique et oblige à une subtile combinaison de solutions. L'espace est également sujet à un microclimat urbain spécifique. De fait, l'environnement minéral favorise les amplitudes thermiques : froid et venteux en hiver, chaud l'été avec une forte réflexion de la lumière sur les façades des tours. Renforcer la végétalisation va notamment permettre de réguler ces phénomènes.

Dans quelle mesure ce projet est-il singulier ?

Dans la perspective de l'axe historique tracé par le Nôtre, il complète une séquence de jardins parisiens emblématiques (les Tuileries, les jardins des Champs-Élysées). Il joue avec les tracés d'un espace public minéral monumental imaginé dans les années 1970 afin de les adapter aux mutations récentes du quartier, notamment vers plus de résidentiel. Le projet du Parc est unique car nous travaillons l'esthétique d'une figure paysagère et d'un espace public majeur, l'esplanade de La Défense. Il s'agit de retoucher, ajuster et amplifier l'architecture paysagère du site pour le rendre encore plus accueillant.

Que conservez-vous de l'existant et qu'allez-vous ajouter ?

Nous gardons les nombreux arbres en place et encore en très bon état, notamment les platanes et les tilleuls. Les autres plantations ont été choisies avec les écologues pour répondre aux conditions d'exposition (vent, ensoleillement), aux contraintes hydriques et aux épaisseurs de terre. Le projet ajoutera trois strates végétales : des petits arbustes colorés (cerisiers du Japon, cornouillers, pommiers, cotinus), un système de haies de différentes espèces et couleurs (osmanthes, ilex, myrtes, chèvrefeuilles) et des massifs avec fleurs et plantes majoritairement locales en intégrant également des variétés plus horticoles (iris, lis, pervenches, euphorbes, hémérocailles, etc.). Les associations botaniques présenteront des qualités esthétiques uniques (textures, couleurs) et offriront des niches de biodiversité.

Des experts hors pair

L'agence Michel Desvigne Paysagiste (MDP) est de renommée internationale. Influencé par les grands parcs américains pour créer du végétal urbain, Michel Desvigne entretient également une culture du paysage à la française liée à un grand sens des perspectives, avec une expérience significative en matière d'aménagement de jardins sur dalle et d'espaces publics emblématiques où la présence du végétal est foisonnante. Les urbanistes-paysagistes de l'agence sont accompagnés d'architectes, d'ingénieurs et d'écologues. Experte en programmation urbaine, l'équipe de Ville Ouverte veillera au développement des différents usages au sein du projet. Le bureau d'études Arcadis portera sa maîtrise d'œuvre. Ses compétences en termes de structure, d'ingénierie urbaine et d'assainissement lui permettent de proposer des solutions innovantes pour une ville durable. Enfin, la société Urban-Eco Scop, spécialisée en écologie urbaine, garantira la pertinence écologique du projet du Parc.

NANTERRE

Bords de Seine

Bords de Seine, on fait quoi ?

p. 19

Bords de Seine

07

NANTERRE

Les Groues

Les assos qui font vivre les Groues !

p. 18

PRÈS
DE CHEZ VOUS

LA GARENNE-COLOMBES

COURBEVOIE

Place de La Défense

Peau neuve

p. 09

La Défense

**Nomades modernes,
cet hôtel est pour
vous !**

p. 11-12

08

Les Groues

Place de La Défense

Rose de Cherbourg

Michelet

La Défense

Boieldieu

Bellini

Rose de Cherbourg

**La Rose passe
au vert**

p. 10

Boieldieu

**De l'art et la manière
de stationner**

p. 10

Michelet

Que la lumière soit !

p. 10

Bellini

Ça va déménager !

p. 10

PUTEAUX

Place de La Défense

PEAU NEUVE



Défense / Axe

Bientôt une place de La Défense entièrement remaniée!

Les travaux en cours sur cet axe historique de 20 000 m² vont rendre ce lieu plus végétal et convivial.

Comment ? Grâce à la création de deux nouveaux jardins et d'un espace végétalisé autour de la verrière, l'installation d'un système de brumisation pour rafraîchir l'air lors de fortes chaleurs, des sols unifiés, l'amélioration de l'éclairage et des circulations...

Ces nouveaux aménagements se font par phases successives, zone par zone, des extérieurs de la place vers l'intérieur.

Comme l'explique Fati Gok, chargé de travaux pour Paris La Défense, « la première étape concerne l'espace situé autour de la monumentale sculpture d'Alexander Calder l'*Araignée Rouge*. Les équipes concentrent actuellement leurs efforts pour libérer progressivement ce secteur. Il reste encore les seuils des bâtiments sur lesquels intervenir. Les travaux seront

achevés d'ici la rentrée. Il faudra ensuite attendre la saison de la plantation, entre novembre et mars, pour remplir les nouvelles jardinières. Autour de la sortie de RER, nous nous concertons avec la RATP pour organiser au mieux le passage des travaux, qui devraient se terminer cet été. Un béton clair et plus qualitatif va être coulé, tandis que du nouveau mobilier urbain sera installé, notamment des arceaux à vélos,

des poubelles et des plots anti-stationnement. » D'ici la fin des travaux, au printemps 2023, c'est l'ensemble du sol de la place qui va être harmonisé et amélioré de manière à mettre en valeur certaines zones et œuvres d'art, à l'instar des *Personnages fantastiques* de Joan Miró installés devant les Quatre Temps. Comme toujours à Paris La Défense, les horaires des travaux sont aménagés pour limiter les nuisances. ●



Fati Gok
Chargé de travaux pour Paris La Défense

“ Les travaux seront achevés d'ici la rentrée. Il faudra ensuite attendre la saison de la plantation, entre novembre et mars, pour remplir les nouvelles jardinières. ”



📍 **Bellini**

Ça va déménager !

Swiss Life France, assureur et gestionnaire de patrimoine, a choisi d'installer son nouveau siège social à La Défense dans un immeuble neuf, le Bellini, dont la livraison est prévue pour 2024.

Le bâtiment, conçu par le cabinet **Franklin Azzi Architecture**, offrira à ses utilisateurs plus de 18 000 m² de bureaux répartis sur treize étages, des terrasses, un rooftop avec vue sur Paris et deux commerces ouverts sur la rue Bellini. Il répondra à des exigences fortes en matière de performances environnementales, tandis que les aménagements intérieurs ont été imaginés pour s'adapter aux nouveaux usages et modes de travail.

Les collaborateurs levalloisiens devront néanmoins attendre juillet 2024 pour faire leurs cartons. ●



📍 **Michelet**

QUE LA LUMIÈRE SOIT !

Lightwell, tel est le nom donné au projet de restructuration de l'immeuble Galilée.

Un clin d'œil à son immense atrium baigné de lumière mais aussi à son éclairage 100% led ou encore à la récupération d'énergie sur freinage des ascenseurs. Car cet immeuble, situé dans le quartier Michelet, entre l'esplanade du Général-de-Gaulle et le cours Michelet, présente de très hauts standards environnementaux. Renaturalisation, réemploi, efficacité énergétique : sa démarche bas carbone globale va permettre de réhabiliter 35 000 m² de bureaux et commerces, et d'aménager plus de 1 000 m² d'espaces extérieurs aux abords du bâtiment. Par ailleurs, pour limiter l'occupation de l'espace public, les deux grues utilisées sont installées dans le cœur d'îlot à l'intérieur même du bâtiment. Au fur et à mesure de l'avancement du chantier, les cheminements piétons actuels seront légèrement modifiés. Pendant toute la phase de démolition, jusqu'au premier semestre 2023, des mesures seront prises pour limiter les nuisances induites par le chantier. Fin des travaux prévue pour le deuxième semestre 2024. ●

Pour toute question à propos du chantier :

- lightwell.info.riverains@vinci-construction.fr
- Numéro vert : 0800 94 29 79.
- Mise en place d'une boîte aux lettres installée en face de l'hôtel Nest.



📍 Défense / Esplanade sud

10

📍 **Boieldieu**

La Rose passe au vert



Assurément, le quartier de la Rose de Cherbourg porte de mieux en mieux son nom. Sur ce territoire dense et complexe, entrecoupé de nombreuses infrastructures urbaines, architectes et paysagistes travaillent à le végétaliser.

Dans le parc de la Rose de Cherbourg, pas moins d'une quarantaine d'arbres viennent d'être plantés, parmi lesquels des sujets à fleurs, des essences locales mellifères – autrement dit qui produisent du nectar récolté par les abeilles –, et des arbres à fruits. Un imposant spécimen d'une dizaine de mètres a aussi été installé. Ces plantations participent au renouvellement des essences déjà présentes et contribuent à la biodiversité du territoire, à la fois végétale et animale (voir l'article «Le vert est dans notre nature» p. 21-22). À noter aussi que le choix de sujets locaux est d'autant plus vertueux qu'il permet de réduire la consommation d'eau liée à l'arrosage. Silence, ça pousse ! ●

De l'art et la manière de stationner

Les parkings sont rarement des lieux de vie plaisants. Et si cela appartenait au passé ?

À Paris La Défense, les parcs de stationnement font ainsi l'objet d'un ambitieux programme de modernisation, avec pour

objectifs la transition durable des infrastructures du territoire et l'amélioration du parcours client. Au total, 37 millions d'euros vont être investis dans la rénovation des parcs, à la fois technique et esthétique. Pour que tout soit plus beau et plus simple, dans les parkings rénovés récemment, l'esthétique sera unifiée et la signalétique améliorée.

Au programme : le traitement des entrées et sorties des véhicules, les accès piétons, la numérotation des places et l'amélioration de l'éclairage seront réalisés. Côté expérience utilisateurs, tout change. Grâce au nouveau site Internet de Q-Park France, qui gère 20 000 places sur 14 parkings du quartier d'affaires, vous pourrez réserver en ligne votre stationnement et même comparer les prix.

Le parking Boieldieu, construit en 1966 et qui dispose de 1 700 places, sera un site pilote. Des dispositifs destinés à rendre le parcours client plus fluide vont être testés. Le design intérieur et extérieur va être repensé pour plus de lisibilité dans les déplacements et de luminosité. Une nouvelle signalétique piétonne et l'introduction de QR codes à scanner faciliteront l'orientation des utilisateurs. La sécurité sera aussi renforcée. Enfin, pour multiplier les plaisirs, des installations artistiques seront déployées autour du concept « 1 parking, 1 artiste ». Qui a dit que les parkings étaient ennuyeux ? ●



📍 Défense / Arche Sud

La Défense

Défense

Nomades modernes, cet hôtel est pour vous !



Tribe (prononcez « traïbe ») débarque à Paris La Défense. À la fois hôtel, bar, restaurant, espace de coworking, ce nouvel établissement est avant tout un lieu de vie chic et décontracté. Découverte.

11

Plus qu'un hôtel, un lieu de vie. Après avoir installé un premier établissement parisien du côté des Batignolles, Tribe a ouvert en mai 2022 une nouvelle adresse, cette fois à Paris La Défense. Dans ses valises, cette marque australienne fondée en 2017 et positionnée *lifestyle*, propose une offre hôtelière destinée à répondre aux attentes des « nomades modernes » : des hôtels

uniques au design fort, disposant de chambres confortables, un luxe abordable, des lieux où l'on peut à la fois travailler, manger, se rencontrer, se détendre et se divertir.

Conçu par l'architecte Thierry d'Istria, *Tribe Paris La Défense Esplanade* propose 184 chambres et suites. Dans ses véritables cocons décorés d'objets d'artisanat sélectionnés avec soin, vous pourrez savourer une ambiance chaleureuse et cosmopolite. Détail chic, les produits du coiffeur australien Kevin Murphy sont à disposition des clients dans les salles de bains.

Pour les rencontres, la restauration et le travail, ça se passe au *Social Hub* : des espaces intérieurs et extérieurs surprenants, où vous prendrez votre café dans la journée, pourrez travailler en mode

coworking, déjeuner et même dîner. En soirée, passez par le bar déguster l'un des cocktails créés par le mixologue Matthias Giroud. Et pourquoi ne pas se donner rendez-vous au *Byron Bar*, au premier étage de l'hôtel ? Relié à une étonnante terrasse végétalisée, vous serez immédiatement transporté loin de l'agitation.

Côté restauration, le *Tribe Table* accueille jusqu'à 80 convives, du lundi au vendredi pour déjeuner, et tous les soirs pour dîner. Dans les assiettes, une cuisine qui rend hommage au pays d'origine de Tribe, l'Australie. Pour une petite faim sur le pouce, vous pourrez toujours aller au *Grab&Go*, ouvert tous les jours et à toute heure de la journée, et déguster de bons produits locaux.

Rejoignez la tribu ! ●





Pour en savoir plus
sur Tribe



📍 Défense

12





FOOD • DRINKS • CHILL

GARPIEN PARVIS

PARIS LA DÉFENSE

DU 30 JUIN AU 12 AOÛT 2022

Entrée gratuite
parisladefense.com

PARIS
LA DÉFENSE

d'un quartier
vibrant

Partenaires officiels



Fournisseurs officiels



La Défense

LE SENS DE L'ESTHÈTE (ET DE LA FÊTE)

Défense

Pas besoin de partir loin pour s'émerveiller, se détendre ou faire la fête. Cet été, avec Les Extatiques, Garden Parvis et Urban Week, le quartier d'affaires se vit en mode détente.



Édouard Zeitoun
Responsable du
développement culturel
de Paris La Défense

Déambulation artistique avec Les Extatiques

Révéler le vivant qui nous entoure, pour nourrir notre réflexion sur la transition écologique et notre Terre, tel est le thème de la 5^e édition des Extatiques, lancée le 22 juin dernier. « Après le succès des précédentes éditions, cette exposition, gratuite et en accès libre, invite cette année les artistes à nous montrer comment le monde du vivant peut faire œuvre, explique Édouard Zeitoun, responsable du développement culturel de Paris La Défense. Réparti sur deux sites, la Seine musicale et l'esplanade de La Défense, l'exposition se décline en deux volets : La Défense du Vivant, et la Seine du Vivant. La direction artistique a été confiée à David Moinard, grand spécialiste de l'espace public, qui a choisi ce thème en écho à l'engagement du quartier d'affaires en faveur de l'environnement. L'idée est aussi de donner vie à certains éléments du territoire, notamment le bassin Takis ou les marches de l'esplanade. » Venez donc déambuler au milieu de ce parcours artistique exceptionnel, et découvrez douze artistes dont les œuvres sont disposées dans l'espace public, accessibles à tous et tout le temps, sans restriction. L'art en toute liberté !

Poursuivez votre promenade, les yeux rivés au sol : avec son œuvre *OUT/Codalema (les rayons)*, l'artiste Elsa Tomkowiak a déployé sur les contremarches de l'esplanade un spectre lumineux – une invitation chromatique à admirer le ciel sous nos pieds.



“ Cette exposition, gratuite et en accès libre, invite cette année les artistes à nous montrer comment le monde du vivant peut faire œuvre. ”

Non loin de là, place Moretti, la monumentale sculpture *Soulèvement-Effondrement* d'Ugo Schiavi, moulage en résine du génie de la République figurant sur la place de la Nation à Paris, s'impose au passant à la manière d'une ruine contemporaine envahie par la végétation.



Parmi les œuvres proposées sur l'esplanade, découvrez le jardin éphémère imaginé par le collectif Coloco. Avec *Jardin faisant*, c'est comme si la nature soudain explosait, émergeait du sol et soulevait les dalles.



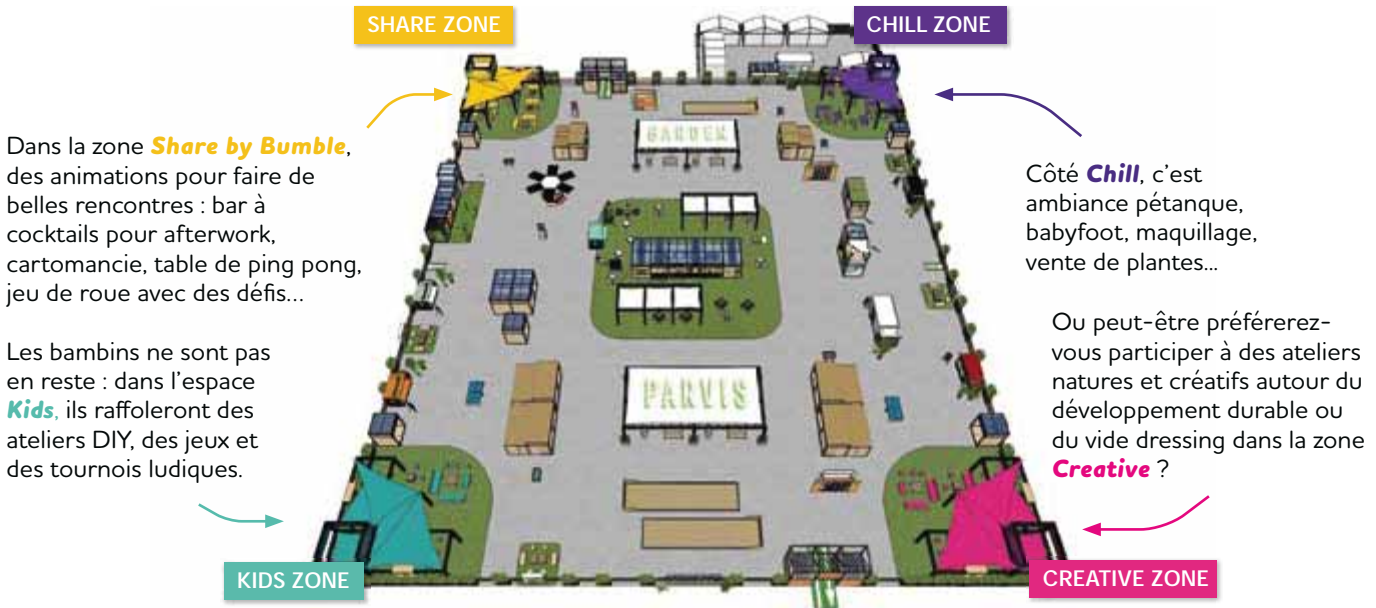
Ce parcours artistique est aussi l'occasion de (re)découvrir sous un autre jour les œuvres d'art déjà présentes sur le territoire : avec *Les Chercheuses de l'air*, Jan Kopp transforme le bassin Takis en un organisme vivant, vrombissant, respirant, bouillonnant. Voilà un aperçu de ce qui vous attend ! ●



Garden Parvis, l'événement feel good de l'été

Après des mois difficiles, on a bien envie d'être ensemble, de se retrouver et partager de bons moments. Ne cherchez plus, on a ce qu'il vous faut ! Jusqu'au 12 août, cette nouvelle édition de Garden Parvis reprend ses quartiers avec une programmation éclectique qui saura répondre à toutes vos envies. Au milieu de 6 000 m² d'espace végétalisé, venez écouter de la musique, boire et manger, découvrir et apprendre, ou tout simplement vous détendre.

Dans les quatre zones d'expérience, laissez-vous guider par vos envies du moment.



Dans la zone **Share by Bumble**, des animations pour faire de belles rencontres : bar à cocktails pour afterwork, cartomancie, table de ping pong, jeu de roue avec des défis...

Les bambins ne sont pas en reste : dans l'espace **Kids**, ils raffoleront des ateliers DIY, des jeux et des tournois ludiques.

Côté **Chill**, c'est ambiance pétanque, babyfoot, maquillage, vente de plantes...

Ou peut-être préférerez-vous participer à des ateliers natures et créatifs autour du développement durable ou du vide dressing dans la zone **Creative** ?

Les festivités ont commencé le 30 juin avec Breakbot, le DJ de la French Touch et du mythique label Ed Banger Records, accompagné de la voix hypnotique d'Irfane. La fête continue chaque mercredi, jeudi et vendredi, pour des *afterworks* au son de DJ sets à ne pas manquer.



La street culture dans tous ses états

La *street culture* est une fois de plus à l'honneur à Paris La Défense. Du 14 au 18 septembre, le festival Urban Week revient avec sa 9^e édition pour cinq jours de kiff ! Au programme, des performances artistiques et culturelles éphémères et réalisées sur place, du sport (basket, skateboard, football), des *battle* de danse, un marché de créateurs, des food-trucks aux spécialités culinaires du monde entier. Le temps d'une semaine, le festival proposera également une programmation musicale riche pour savourer les dernières soirées de chaleur avec des concerts live et un DJ set... Cultivez votre esprit festif !

Les Extatiques
du 22 juin au 2 octobre,
à Paris La Défense
et à la Seine Musicale



Garden Parvis
du 30 juin au 12 août.
Informations
et inscriptions



Urban Week
du 14 au 18 septembre.
Informations
et inscriptions





La Défense

La petite reine à l'honneur !

La bicyclette est à la fête à La Défense. Cet été, le quartier d'affaires accueille le départ d'une étape du Tour de France. Le 24 juillet, les coureurs s'élanceront depuis Paris La Défense Arena pour la dernière étape de la 109^e édition de la Grande Boucle. Avant de rejoindre la capitale et les Champs-Élysées pour le sprint final, les coureurs traverseront les Hauts-de-Seine puis les Yvelines, un parcours long de 112 kilomètres. Venez nombreux pour encourager les coureurs et participer à cette grande manifestation populaire et festive.

Le vélo, c'est la santé ! Alors, dès la rentrée, on change ses habitudes ! À l'occasion de la 21^e édition de la semaine européenne de la mobilité, l'événement Bike to Work, au pied de la Grande Arche, vous donnera toutes les bonnes raisons d'aller travailler à vélo. Les 20 et 21 septembre, des animations et des activités vous feront découvrir les accessoires et les pratiques adaptés à la mobilité de tous, salariés, étudiants et habitants.

Alors nous, on dit : tous à vélo ! ●

Pour en savoir plus sur la dernière étape du Tour de France



Pour en savoir plus sur Bike to Work



La Défense

EXPRIMEZ LA SOLIDARITÉ QUI EST EN VOUS

Vous avez envie de faire œuvre utile ? La Maison de l'Amitié, association d'aide aux personnes en situation de grande précarité et isolées qui vivent ou passent par La Défense, recherche des bénévoles pour l'aider dans sa mission.

Chaque jour, l'association accueille en matinée plus de 130 personnes. Pour répondre à leurs besoins, nombreux et variés, toute aide est bienvenue ! Que vous puissiez venir de manière régulière (une fois par semaine) ou ponctuellement, rejoignez l'équipe du lundi au samedi matin pour des missions d'une à deux heures trente. Vous contribuerez ainsi à faire de La Défense un territoire de solidarité. ●

La Maison de l'Amitié, 4, place Carpeaux, 92800 Puteaux

Contact
Pauline Keime :
pkeime@lamaisondelamitie.fr

Pour en savoir plus



La Défense

À VOTRE SERVICE, ET À VOTRE ÉCOUTE !

Vous est-il déjà arrivé de constater une dalle ou un banc cassé, un tag sur une œuvre ou encore une situation provoquant une nuisance, et de contacter l'établissement public pour le signaler ?

Dans une démarche d'entretien continu des espaces publics, et pour pouvoir toujours mieux satisfaire les usagers du quartier, Paris La Défense réinterroge son process de signalement et d'intervention pour plus d'efficacité.

Pour établir un diagnostic et améliorer nos actions, nous avons créé un questionnaire en ligne afin de collecter vos retours d'expérience.

Pour participer, scannez le QR code



Les Groues

Les assos qui font vivre les Groues !

Ateliers de relaxation, cours d'anglais, apiculture, économie solidaire...
Au cœur de Vive les Groues, le quartier s'anime tout l'été !



Pour en savoir plus sur
Vive les Groues



Cet été, le dépaysement, c'est ici ! Vous voulez vous relaxer ? Direction le jardin urbain de Vive les Groues, où ComEnjoy vous accueille sous sa yourte pour des activités apaisantes et joyeuses. Au programme, un voyage sonore à base de gongs, de bols et de carillons, mais aussi des cours d'anglais ludiques.

Plus loin, La Fabrique qui pique vous invite à découvrir le monde fascinant de l'apiculture. On vous dit tout sur les secrets de fabrication du miel, la vie des ruches, le métier d'apiculteur, etc. À vous les dégustations de savoureux produits au miel. Des ateliers sont aussi proposés pour vous apprendre à réaliser une bougie, un savon,

du baume à lèvres, du shampoing ou encore du déodorant à base de miel. Les fans de photo, quant à eux, retrouveront la photographe Cinthya Gomez dans son studio pour des ateliers maquillage, photo et aussi « Pause ton son », pour découvrir comment se préparer à l'enregistrement d'une musique.

Carton Plein pour l'économie circulaire

Le saviez-vous ? Il faut en moyenne 40 litres d'eau pour créer un carton neuf. Alors, pour préserver l'eau et joindre l'utilité écologique à la solidarité, Carton Plein, une association du quartier des Groues, œuvre depuis dix ans à collecter et réemployer des cartons, tout en accompagnant l'inclusion sociale et professionnelle de personnes éloignées de l'emploi. Tout

est fait dans une logique de réduction de l'empreinte carbone et d'économie circulaire : la collecte des cartons est effectuée à vélo-remorque, tandis que le tri, le réemploi et la valorisation sont effectués à Nanterre même. Les bénéfices réalisés par l'association soutiennent la mission sociale de Carton Plein. En voilà une association qui cartonne ! ●

Ouvert le lundi, mardi, jeudi et vendredi
de 9 h à 17 h
Retrouvez Carton Plein sur le marché
de Nanterre Centre de 9 h à 12 h
Contact : 07 57 50 88 40 / fph92@cartonplein.org

Vives Les Groues
290, rue de la Garenne,
92000 Nanterre
<https://vivelesgroues.org/>

Pour en
savoir plus sur
Carton Plein



BORDS DE SEINE, ON FAIT QUOI ?

L'avenir des Bords de Seine vous intéresse ?

Alors, prenez part à la consultation lancée dans le cadre du futur réaménagement de ce secteur. Habitants et usagers, tous sont invités à donner leur avis, profitez-en ! Le projet

développera ensuite le volet mobilité, le renforcement de la biodiversité, l'accueil d'associations en lien avec l'agriculture urbaine et la culture, l'extension du parc départemental du Chemin-de-l'Île ou encore l'aménagement du toit de l'A86. C'est le moment de découvrir le projet

et de faire entendre votre voix. En septembre prochain, des ateliers thématiques et des balades urbaines seront organisés, suivis d'une réunion de restitution en fin d'année. ●

Pour toutes questions :
bordsdeseine@parisladefense.com



Projet de continuité végétale de La Grande Arche à la Seine.

Ciel, mon rooftop !

Boire un verre, manger, écouter du bon son en profitant d'une vue à couper le souffle : une expérience exaltante et singulière à vivre sur les hauteurs de Paris La Défense. Certaines terrasses font déjà le bonheur des connaisseurs, tandis que d'autres s'annoncent toujours plus insolites.



Événements perchés sur le toit de la Grande Arche !

Le rooftop multi-event par excellence. À 110 mètres de haut, ce sommet emblématique de Paris La Défense propose le restaurant bistrannique *La City*, un espace d'exposition, une promenade avec vue imprenable sur le Grand Paris et une programmation branchée d'*afterworks*. Plusieurs soirées exclusives, baptisées les Fiestas panoramiques, y sont programmées jusqu'au 28 juillet !



Hôtels au sommet...

Au 19^e étage du *Meliá Paris La Défense*, le *Skyline Paris Lounge & Bar* offre une vue exceptionnelle sur tout Paris. Venez y respirer son atmosphère douce et idyllique. L'enseigne branchée *Mama Shelter*, installée à Puteaux face à la Seine, abrite également une incroyable terrasse avec vue sur la tour Eiffel depuis son 14^e étage. L'hôtel *Mercury* n'est pas en reste, avec son bar à cocktails qui, du 12^e étage, vous transporte sur les hauteurs de la skyline.



Biodiversité bien élevée

Saviez-vous que le faucon pèlerin vient nicher au sommet des tours de La Défense ? De fait, il les assimile aux paysages habituellement fréquentés par les falconidés. Pour favoriser le maintien de ces rapaces dans la vallée de la Seine, quatre nichoirs ont été installés sur les tours EDF, Engie et près de La Grande Arche. Outils pédagogiques de découverte et d'initiation, des ruches ont élu domicile sur le toit de Paris La Défense Arena, qui en accueille trois, tandis que cinq autres ont trouvé leur place sur les immeubles Euronext et Allianz Acacia. Les jardins en rooftop – comme ceux de la tour D2 ou les Jardins suspendus de l'immeuble Basalte de la Société Générale – offrent aux visiteurs de belles surprises. Autant d'initiatives qui contribuent au développement de la nature en ville à Paris La Défense (lire p. 21-22).

LE VERT EST DANS NOTRE NATURE

Pour en savoir plus



Les Terrasses de Nanterre.



Square des Corolles.

Finis les clichés sur la ville béton ou l'hégémonie minérale ! Aménageur, urbanistes, paysagistes et architectes collaborent activement pour végétaliser le territoire, dans le respect des équilibres naturels et de la biodiversité.

21

Si Paris La Défense a depuis bien longtemps fait de la nature en ville une priorité, de nombreuses actions d'ampleur ont été engagées ces dernières années pour verdifier les espaces publics du quartier.

À la hauteur des enjeux

Face à l'urgence écologique et aux défis climatiques, la priorité est notamment de protéger et restaurer la biodiversité. En plus de décarboner l'espace public, renforcer la place de la nature en ville et amplifier la part du végétal permet de réduire les îlots de chaleur et de préserver le confort thermique des usagers. Plantation d'arbres, parcs urbains (cf. p. 3 à 6), jardins partagés ou végétalisation des tours (cf. p. 20) sont autant d'initiatives concrètes qui, chaque jour, font gagner du terrain à la nature.

Collecter et collectif

Pour aménager intelligemment l'espace, il s'agit d'abord d'identifier la faune et la flore déjà présentes. C'est l'un des enjeux du guide *Nature en Ville* en cours de formalisation, et dont la première version sera finalisée d'ici la fin de l'année 2022. « Nous avons mené un diagnostic sur l'évolution de la biodiversité sur le territoire. Cela permet de prioriser et d'agir de façon très opérationnelle, avec des plans d'actions et des indicateurs précis, pour atteindre les objectifs fixés. Et lors

de chaque nouveau projet d'aménagement, un inventaire de la faune et de la flore en place est aussi systématiquement lancé », explique Maria Scicolone, responsable du pôle Dynamique urbaine et Mobilité à la direction de l'Ingénierie et Service aux territoires.

De telles ambitions s'inscrivent forcément dans un cadre partenarial : la faune et la flore ignorant les limites administratives, la résilience se doit forcément d'être collective. « Nous agissons en concertation avec les villes, la Région Île-de-France, l'établissement public territorial Paris Ouest La Défense (POLD), le Département des Hauts-de-Seine ou encore la Métropole. Pour fédérer nos efforts, nous travaillons à partir des trames bleues (présence d'eau), vertes (végétalisation), brunes (épaisseurs des sols), blanches (bruit) et noires (éclairages) identifiées sur le territoire », conclut-elle. ●



Maria Scicolone
Responsable du pôle
Dynamique urbaine et Mobilité
à la direction de l'Ingénierie
et Service aux territoires

« Nous avons mené un diagnostic sur l'évolution de la biodiversité sur le territoire. »

CHIFFRES CLÉS

Depuis 2019,
+ DE 10 600 M²
d'espaces verts ont rejoint le
paysage de Paris La Défense.

Avec
37,35 ha
35 % de l'espace piétonnier
du quartier est déjà végétalisé.

LA PREUVE PAR L'EXEMPLE !

À l'instar du projet du Parc (cf. p. 3 à 6), d'autres opérations témoignent du déploiement plus intensif de la nature en ville à Paris La Défense. Zoom sur trois projets urbains qui verdissent ou vont verdir le territoire.

Parc de la Rose de Cherbourg : plus vert, plus urbain...

Reverdifier un site dense en infrastructures urbaines et routières, tel est le défi technique et environnemental que s'est lancé ici Paris La Défense. L'anneau routier devient ainsi une promenade suspendue, tandis que les espaces plantés au sud de l'avenue Charles-de-Gaulle (square Turpin, abords de la tour Défense 2000, jardins Boieldieu) sont valorisés et réunis en un seul parc. Résultat : 12 668 m² de promenades végétales et de pelouses, avec aires de jeux renouvelées. Y sont progressivement plantés des arbres locaux et indigènes propices à la biodiversité (cf. p. 10), avec plantes mellifères ou fructifères pour accueillir oiseaux et pollinisateurs. Sans oublier les arbres ornementaux pour le charme de leurs floraisons et leurs couleurs.

Livraison à l'été 2022

Place de La Défense : le végétal gagne le minéral !

Depuis mars 2021, le cœur emblématique du quartier d'affaires fait entièrement peau neuve (cf. p. 9). Parmi les objectifs de cette vaste rénovation : la végétalisation. Une grande pelouse de près de 2 000 m² s'ouvrira aux milliers d'usagers quotidiens du site.

L'art aussi s'enveloppera de nature. Les abords de l'*Araignée Rouge* de Calder seront ainsi plantés d'essences aux teintes chaudes, en écho à la sculpture ; l'œuvre de Miro dialoguera avec un jardin tout en courbes et en couleurs comme ses *Personnages fantastiques* ; tandis que la verrière qui surplombe la gare Cœur-Transport sera aussi embellie de nouveaux arbustes.

Livraison au printemps 2023

Les Groues : la nature sur les rails

Au programme du réaménagement exemplaire de cet ancien réseau ferré, toujours plus de nature ! Dans un quartier dominé par les logements, la prairie des Fruitières fera vivre un grand verger d'arbres sélectionnés pour la qualité de leurs fruits et la beauté de leur floraison. D'autres essences locales et anciennes seront implantées, notamment des amandiers avec lesquels Nanterre tisse une histoire particulière.

Le Jardin de Pluie offrira de son côté une zone humide. En plus d'intégrer un système de stockage des eaux de pluie, elle permettra l'installation d'une faune et d'une flore riches.

Enfin, une vaste aire de jeux sera installée à l'ombre d'un bosquet d'arbres persistants.

Livraison en 2025



Georges Siffredi
Président du Département
des Hauts-de-Seine et de Paris La Défense

“ **Le développement de la nature en ville est l'un des objectifs majeurs de notre cap stratégique. Notre ambitieux programme de végétalisation entend renforcer le positionnement de La Défense comme 1^{er} quartier d'affaires post-carbone de dimension mondiale. C'est à la fois un enjeu fort pour l'amélioration du cadre de vie, mais également un levier puissant de lutte contre le réchauffement climatique.** ”

22



Friche urbaine Vive Les Groues (cf. p. 18)

Le saviez-vous ?

- Le choix de plantations locales permet de réduire la consommation d'eau liée à l'arrosage.
- L'eau pluviale sera récupérée et réutilisée pour l'arrosage des plantations. Elle pourra aussi être drainée en direction des espaces plantés.
- Le sol du boulevard Circulaire et des briques pilées pourront être recyclés et utilisés comme substrat végétal.

à voir, à faire

JUILLET / AOÛT

Jusqu'au 4 septembre

📍 Espace Grande Arche

Exposition • **Éternelle Notre-Dame**

Prenez part à une expérience immersive et visitez deux expositions consacrées à la célèbre cathédrale parisienne. Pour tout savoir de cet édifice iconique, de ses origines aux travaux de restauration en cours.



Jusqu'au 2 octobre

📍 Esplanade de La Défense & jardins de la Seine Musicale

Exposition • **Les Extatiques** (cf. p. 15)

Pour cette 5^e édition, 12 artistes ont investi le quartier d'affaires et offrent un parcours artistique à ciel ouvert et en libre accès sur le thème du vivant.



Jusqu'au 12 août

📍 Parvis de La Défense

Événement • **Garden Parvis**
(cf. p. 16 et poster central)

L'été marque le retour de l'open-air Garden Parvis. Un espace convivial et festif en plein air avec une programmation éclectique au milieu du parvis : food market, DJ sets, animations et activités pour petits et grands...



Jusqu'au 30 novembre

📍 Toit de la Grande Arche

Exposition • **Matthieu Ricard – Hymne à la beauté**

Le célèbre moine bouddhiste propose une sélection de ses photographies. Des clichés qui ont en commun de donner à voir la beauté de l'être humain, de l'altruisme et de la part sauvage du monde. Inspirant.

24 juillet

📍 Paris La Défense Arena et parvis de La Défense

Sport • **Tour de France**

Venez encourager les coureurs au départ de la dernière étape de cette 109^e édition de la Grande Boucle, avant leur sprint final sur les Champs-Élysées.



Jusqu'au 22 septembre

📍 Parvis de La Défense

Exposition • **Aqua Mater**

Sous un immense pavillon en bambou, venez découvrir l'exposition du photographe Sebastião Salgado sur le thème de l'eau, ressource essentielle à la vie et aujourd'hui menacée.

Pour retrouver toute l'actualité de Paris La Défense, rendez-vous sur

 @ParisLaDefense  Paris La Défense

SEPTEMBRE / OCTOBRE

10 septembre

 Paris La Défense Arena

Concert • **Ninho**

Le rappeur français, l'un des piliers de la scène hexagonale, viendra interpréter lors d'un concert exceptionnel les titres de son dernier album Jefe, sorti en 2021.



Du 14 au 18 septembre

 Parvis de La Défense

Festival • **Urban Week Paris La Défense** (cf. p. 16)

C'est LE festival street culture. Pour cette 9^e édition, venez profiter d'art urbain, de sport, de musique, du marché de créateurs et de street food...



Les 20 et 21 septembre

 Au pied de la Grande Arche

Événement • **Bike to Work**

À l'occasion de la 21^e édition de la semaine européenne de la mobilité, animations et activités sont destinées à vous donner envie d'enfourcher une bicyclette pour venir travailler à La Défense.

13 octobre

 Parvis de La Défense

Course solidaire • **Special Olympics**

Courez solidaire ! Participez à une course interentreprise de 10 km, en relais et en équipe. Événement organisé par Special Olympics France, dont la mission est d'offrir aux personnes en situation de handicap mental la possibilité de partager la joie et les bienfaits du sport.



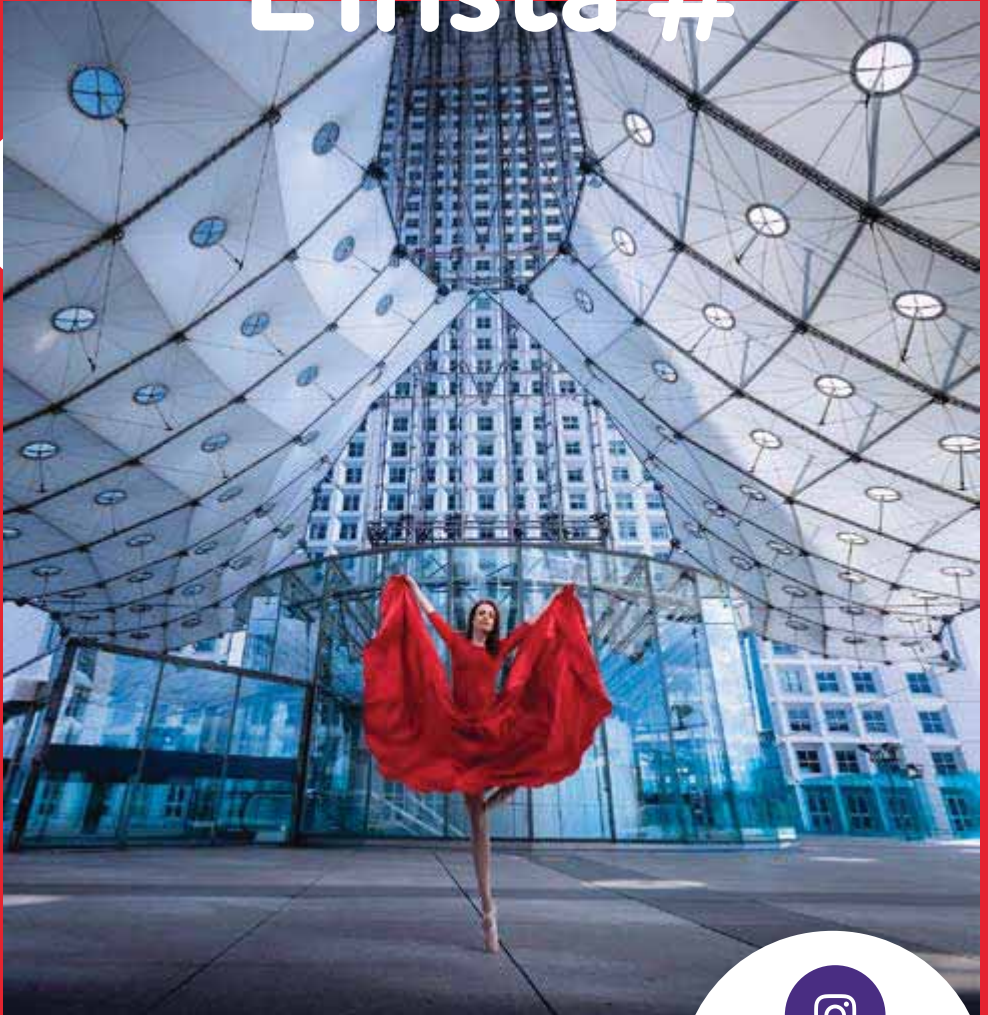
15 octobre

 Paris La Défense Arena

Concert • **I love Portugal**

Ce concert va réunir les plus grands artistes portugais. Un show exceptionnel en perspective pour tous les amoureux du Portugal.

L'insta



@antonychaigneau

@julia_book_around_the_world

Joli coquelicot

*Eh oui, les plus belles fleurs poussent aussi à Paris La Défense !
La preuve en image. Nous, on y perçoit l'éclosion d'un coquelicot
magnifique et délicat, qui n'est pas sans rappeler celui d'un célèbre
parfumeur japonais, avec toute la poésie qu'on lui connaît.
Le tout dans un décor de verre et d'acier typique du quartier.
Alors, si ça ne vous évoque pas tout à fait le retour de la nature en ville
(cf. p. 21-22), vous reconnaîtrez le talent d'Antony Chaigneau
(merci à lui !).*



#parisladefense

*Rendez-vous sur
Instagram pour partager
vos plus belles photos
de Paris La Défense !*