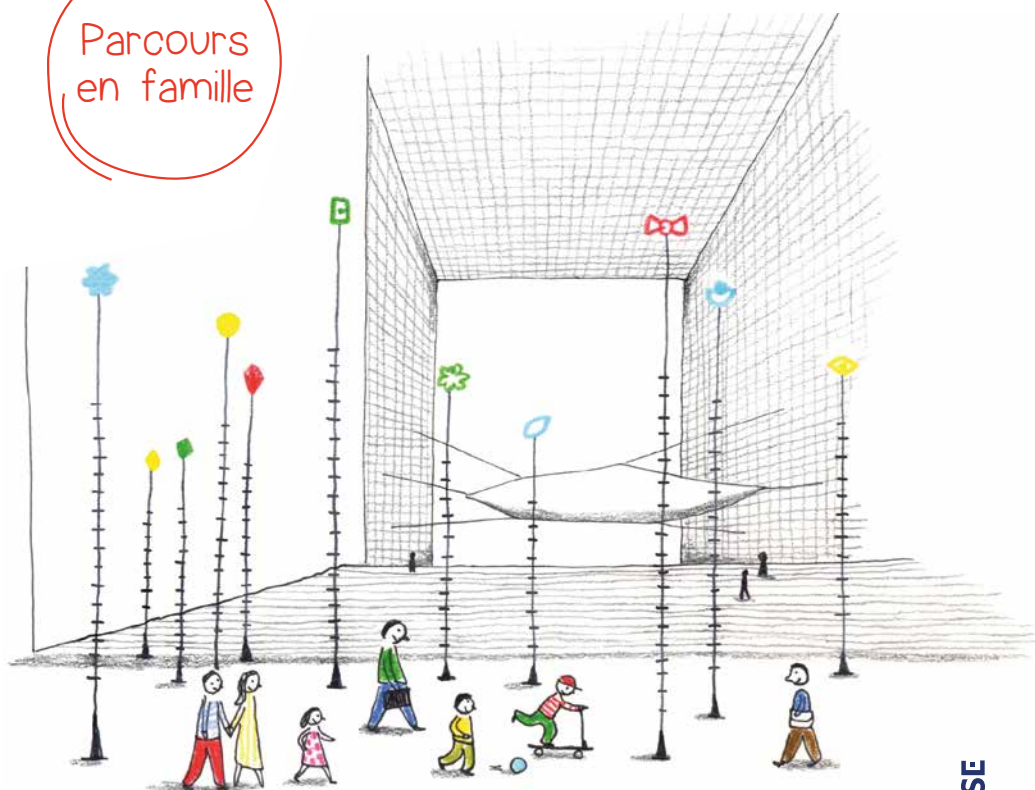


PROMENONS-NOUS DANS L'ART

Une balade artistique à La Défense

Parcours
en famille



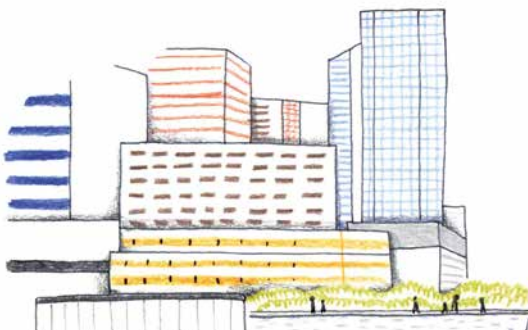
LA DÉFENSE, UN MUSÉE

Ce parcours-jeu t'invite à faire connaissance avec douze œuvres d'art contemporain. Elles te conduisent d'un bout à l'autre du quartier, comme le Petit Poucet à la recherche de ses cailloux blancs...

LES ŒUVRES

En tout, 69 œuvres — dont certaines sont gigantesques ! — sont semées çà et là, de l'Esplanade à la Grande Arche. Les premières ont été commandées il y a quarante ans, quand les tout nouveaux gratte-ciel commençaient à s'élever au-dessus de la dalle. Cet ensemble s'appelle Paris La Défense Art Collection.

Chacune d'entre elles est signée par un artiste important du XX^e siècle et reflète sa personnalité, le courant d'art dont il s'inspire (eh oui, il y a des courants en art !), et son style à lui.



Defacto est l'organisme responsable du quartier d'affaires. Il entretient l'espace public, propose des services aux salariés et aux habitants et organise de nombreux événements. Defacto est chargé de cette importante collection. Il assure la réparation des œuvres quand elles sont abîmées (on appelle cela une « restauration »), fait rédiger des panneaux de présentation pour aider les visiteurs... ou c'est lui qui a eu l'idée de ce petit cahier-promenade.

Pour en savoir plus : www.ladefense.fr

À CIEL OUVERT

L'ŒUVRE EN CHANTIER

De nombreuses œuvres vont faire peau neuve, alors sur ta route, tu rencontreras sûrement une œuvre en restauration. Pour permettre au public de comprendre le travail effectué, l'artiste Alain Bublex a imaginé un pavillon vagabond.



À l'intérieur de cette drôle de cabane, tu pourras observer des photographies, des documents sur l'œuvre. Mais surtout... tu verras l'œuvre elle-même, comme si tu étais en tête à tête avec elle ! À chaque nouveau chantier, le pavillon est remonté et démonté.

RELIE

Quatre œuvres seront rénovées : *La Défense*, *Le Pouce*, *Doubles Lignes indéterminées* et *Le Moretti*. En t'aidant de ce livret, relie l'œuvre à son artiste.



César



Barrias



Venet



Moretti

bonne route et ouvre l'œil !

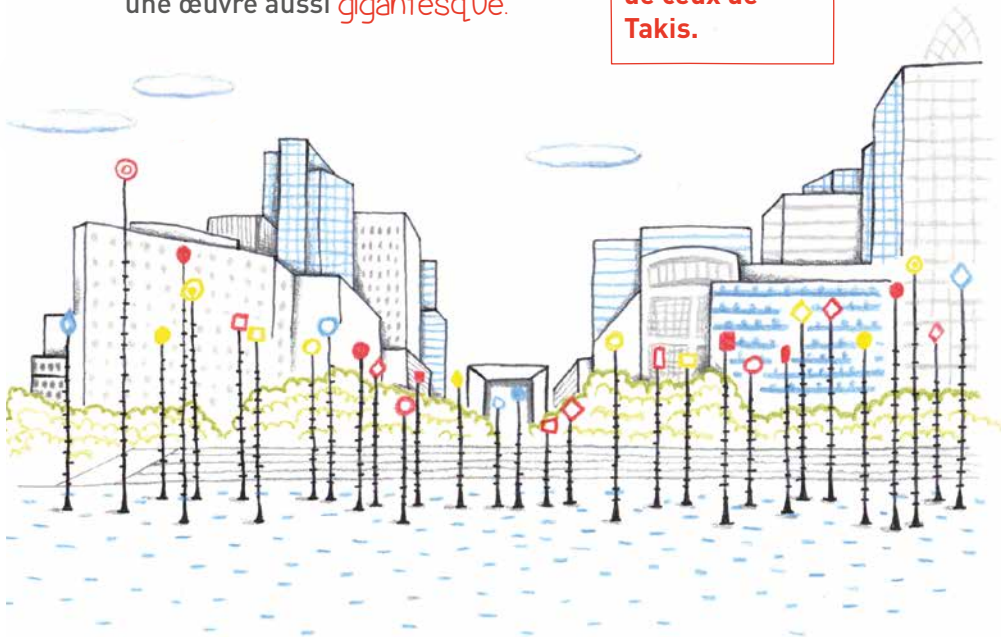
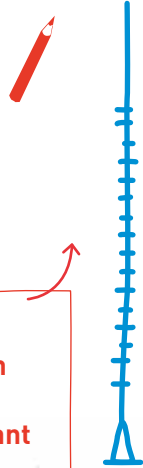
BASSIN TAKIS

PANAYOTIS VASSILAKIS, DIT TAKIS
(NÉ EN 1925). ACIER, EAU, LUMIÈRE,
PEINTURE, PIERRE, 1988.

Quel artiste étonnant que Takis ! Fasciné par les aéroports, les gares et les champs magnétiques, il crée des sculptures bizarres qui évoquent les feux de signalisation.

Ici, dans ce bassin situé pile sur l'axe qui relie La Défense à Paris, ces 49 têtes colorées ressemblent à des gardiens qui veillent jour et nuit sur l'Esplanade, en envoyant des messages lumineux. C'est la première fois que l'artiste réalise une œuvre aussi gigantesque.

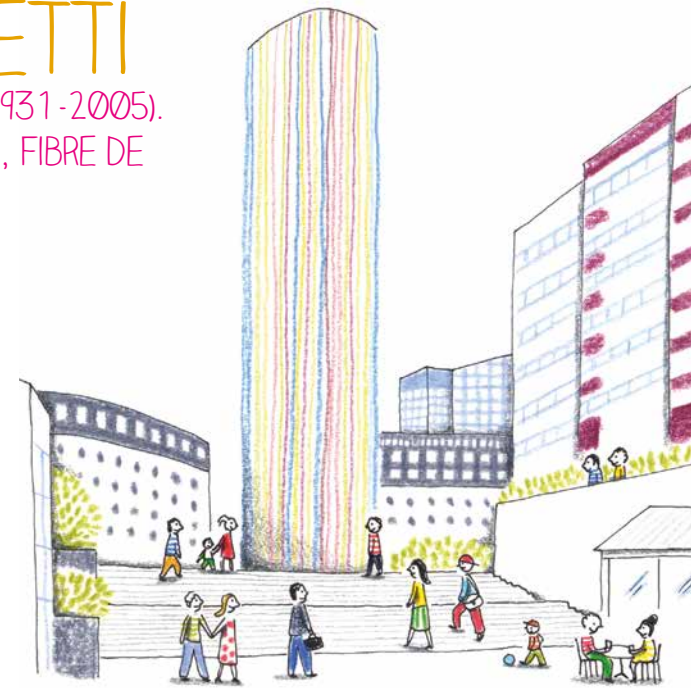
DESSINE
À ton tour,
dessine ton propre feu,
en t'inspirant
de ceux de
Takis.



LE MORETTI

RAYMOND MORETTI (1931-2005).
PLASTIQUE RENFORCÉ, FIBRE DE
VERRE, 1992.

Raymond Moretti a conçu cette œuvre qui ressemble à un pot de crayons (et lui a donné son nom !). Il habitait La Défense et aimait beaucoup son quartier. C'était une source d'inspiration pour lui.



Ainsi, *Le Moretti* se dresse parmi les immeubles comme un point de repère multicolore, avec sa robe à rayures composée de 642 tubes en fibre de verre, de couleurs et de diamètres différents (il y a dix-neuf nuances en tout).

C'est une cheminée très utile qui sert à évacuer les gaz d'échappement des voitures qui circulent sous la dalle — c'est-à-dire sous tes pieds !

OBSERVE
Au fil de ton parcours,
ouvre l'œil : d'autres
cheminées ont été
décorées par des artistes.
L'une est même ornée :

- de plantes
- de perles
- de fausse fourrure



DOUBLES LIGNES INDÉTERMINÉES

BERNAR VENET (NÉ EN 1941). ACIER PEINT, 1988.

Cela fait plus de trente ans que Bernar Venet crée des lignes d'acier. Ces lignes, ici, sont dites "indéterminées", parce qu'on a du mal à voir où elles commencent et où elles finissent ; et aussi parce que, lorsqu'on se déplace, elles ont l'air de changer de forme.

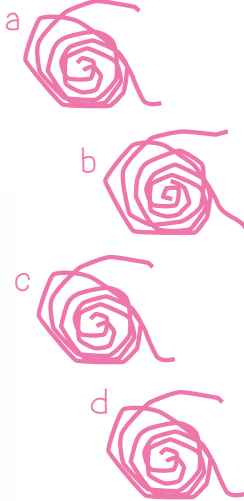
Regarde-les : on dirait des rubans qu'une gymnaste fait tourner autour d'elle. C'est comme un tourbillon figé au milieu des immeubles.

À leur manière, ces lignes sont aussi des points d'interrogation à cette question : l'art, c'est quoi ?



CHERCHE

Repère l'intrus qui n'est pas l'ombre des lignes !



LA DÉFONCE

FRANÇOIS MORELLET (NÉ EN 1926),
ACIER PEINT, 1990.



Voilà un nom d'œuvre bien choisi ! L'artiste François Morellet, qui aime aussi s'amuser, fait un jeu de mots avec le nom du quartier — la Défense — et comment la structure de métal "défonce" la dalle en la transperçant.

Et justement, cette figure géométrique toute penchée, à moitié engloutie, possède une sorte d'énergie, comme si elle était en mouvement, comme si elle ne finissait pas de s'enfoncer... contrairement aux immeubles autour qui, eux, sont bien droits et stables.

TROUVE

Nous aussi, on fait des jeux de mots ! Entoure le seul animal qui n'a pas de défense(s) :

Éléphant Phacochère
Narval Girafe Morse



LA DÉFENSE

LOUIS-ERNEST BARRIAS (1841-1905), BRONZE, 1883.

Cette statue est la plus ancienne œuvre du quartier de La Défense : c'est la seule qui date du XIX^e siècle. Elle rend hommage aux soldats morts lors du siège de Paris en 1870-71, durant la guerre avec la Prusse (que la France a perdue).

OBSERVE

Regarde la couronne de la femme : pourquoi fait-elle penser à une ville ?

- elle clignote la nuit
- elle a la forme d'un rempart
- elle est en goudron

Cette œuvre est une allégorie : des idées sont représentées par des personnes. La grande femme en uniforme, c'est la ville de Paris ; le jeune soldat assis à ses pieds représente tous les soldats qui ont combattu ; et la petite fille rappelle les souffrances de la population parisienne (à l'époque, on a eu tellement faim qu'on a même mangé les animaux du Jardin des plantes !).



LA FONTAINE MONUMENTALE

YAACOV AGAM (NÉ EN 1928). BÉTON ARMÉ, CÉRAMIQUE ET ÉMAUX DE VENISE, GRANIT, EAU, LUMIÈRE, MUSIQUE, 1977.



Avec son grand bassin, ses mosaïques colorées (venues de Venise), ses 66 jets d'eau qui envoient l'eau à 15 mètres de hauteur et son système pour diffuser de la musique, cette fontaine est un vrai spectacle !

C'est aussi un bel exemple d'art cinétique. Le mot « cinétique » vient d'un mot grec qui signifie « mouvement » et désigne donc des œuvres d'art... dont une partie est en mouvement, forcément.

DEVINE

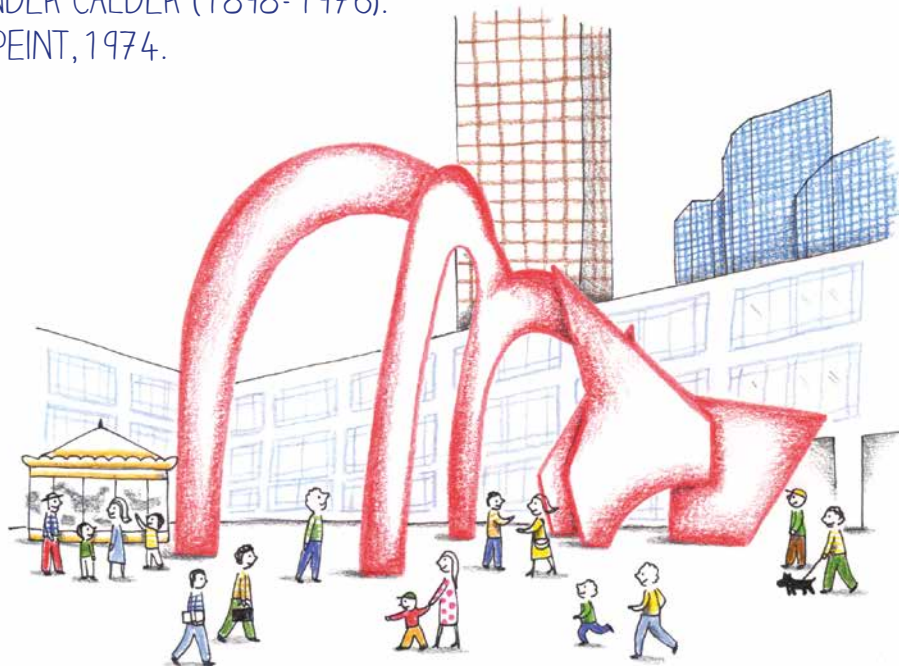
L'artiste Yaacov Agam avait un rêve, lorsqu'il a conçu cette fontaine. Il souhaite qu'elle soit munie de jets supplémentaires qui :

- cracheraient du feu
- jetteraient des confettis
- distribueraient de la limonade

ARAIGNÉE ROUGE

ALEXANDER CALDER (1898-1976).

ACIER PEINT, 1974.



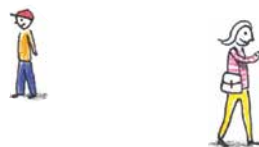
Avec ses 15 mètres de hauteur, sa silhouette aux longues pattes, ses lignes arrondies et sa belle couleur rouge, cette sculpture ne passe pas inaperçue parmi les façades.

Elle fait partie de la série des "Stables" (qui ne bougent pas), par opposition aux « Mobiles » (en mouvement), les autres célèbres sculptures de Calder. Les premières, comme l'Araignée rouge sont stables et solides, les secondes ne tiennent que par des merveilles d'équilibre et de délicatesse.

TROUVE

Et, justement, en parlant d'équilibre, Calder a une autre passion pour :

- la gastronomie
- le cirque
- l'astronomie



PERSONNAGES FANTASTIQUES

JOAN MIRÓ (1893-1983). ACIER, COMPOSITE, POLYESTER, PEINTURE, 1977.



Quand il était jeune, Joan Miró a quitté l'Espagne pour venir à Paris. Il devient célèbre en tant que peintre : ses toiles de couleurs vives semblent peintes avec des rêves. Il fait d'ailleurs partie des surréalistes, un important groupe d'artistes qui transforment le réel dans les œuvres qu'ils créent.

Avec ces deux personnages éclatants de couleurs, Miró t'invite justement à plonger dans un autre monde... comme si tu dormais debout !

INVENTE

Imagine ce que ces deux personnages se disent.



LE POUCE

CÉSAR BALDACCINI, DIT CÉSAR (1921 - 1998).

BRONZE POLI, CIRÉ ET VERNI, 1990.



Cette œuvre que tu vois là, un peu à l'écart, est la reproduction du **pouce de l'artiste** : à partir d'un doigt, il en fait cet impressionnant totem de **12 mètres de hauteur**, c'est-à-dire la taille d'un immeuble de quatre étages !

Parce qu'il est tout en hauteur, il **s'harmonise bien** avec les immeubles autour. Et en même temps il **détonne** : un bout d'être humain dans un décor urbain, c'est étrange, non ?

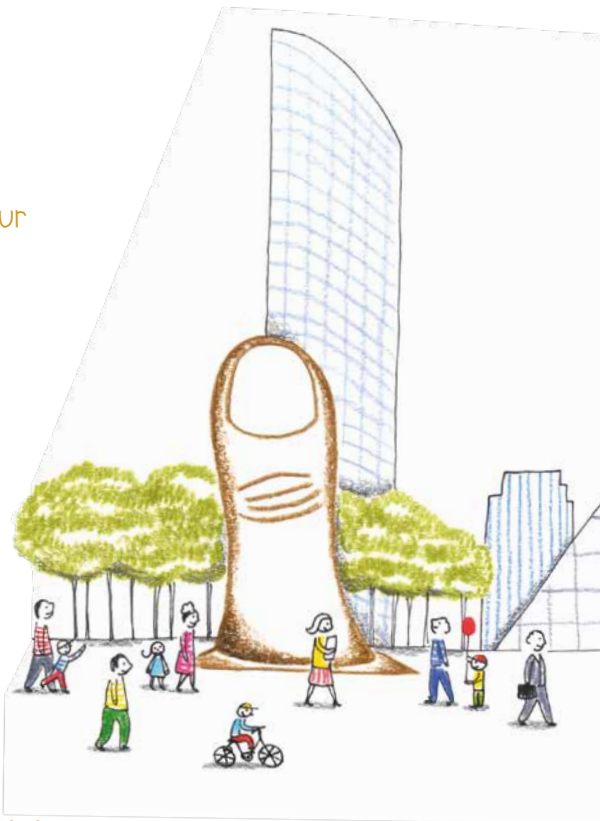
On reconnaît bien là **l'humour de César**, ce célèbre sculpteur connu aussi pour ses "**Compressions**" (de vraies voitures qu'il écrase dans d'énormes machines).

DEVINE

À ton avis, combien pèse ce pouce ?

- le poids d'une vache: 500 kilos
- d'un éléphant: 5 tonnes
- d'un cachalot femelle: 18 tonnes

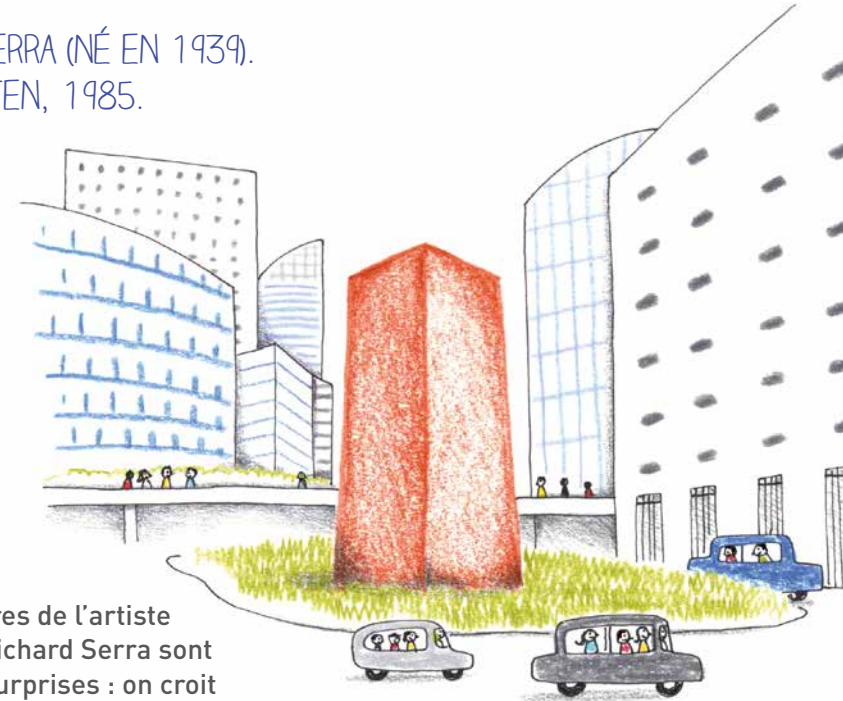
Il existe plusieurs exemplaires du *Pouce* de César. Le tout premier, en 1965, mesurait 40 centimètres — ce qui est déjà grand pour un pouce ! Mais celui-ci est **le plus grand de tous**.



SLAT

RICHARD SERRA (NÉ EN 1939).

ACIER CORTEN, 1985.



Les sculptures de l'artiste américain Richard Serra sont pleines de surprises : on croit voir un simple assemblage de **tôles rouillées**, mais pas du tout ! Elles invitent le spectateur à une **expérience**.

Pour mieux les apprécier, il faut s'approcher d'elles, entrer à l'intérieur, regarder le ciel à travers elles, changer la façon dont on comprend **l'espace**...

Ici, ce n'est pas facile d'y accéder, alors il faut faire appel à ton **imagination** ! On te révèle un secret : dans la sculpture se trouve une **cinquième plaque**, que l'on ne découvre qu'une fois à l'intérieur.

TROUVE

Selon toi, l'acier Corten est apprécié des artistes pour :

- son aspect rouillé
- sa résistance
- les deux à la fois !



SIGNAUX

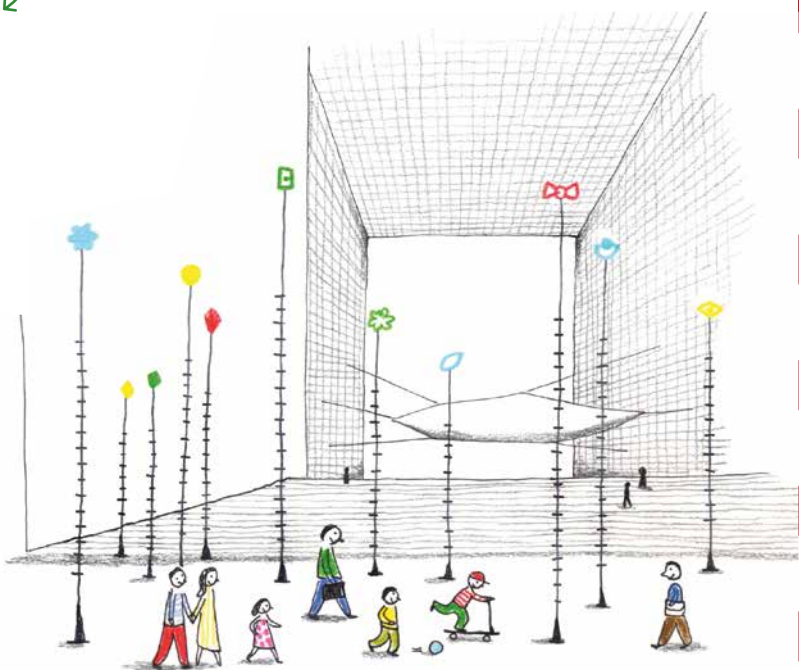
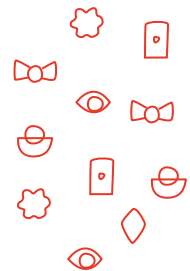
PANAYOTIS VASSILAKIS, DIT TAKIS (NÉ EN 1925).
ACIER, EAU, LUMIÈRE, PEINTURE, 1991.

C'est la fin du parcours, nous revoici devant une œuvre de Takis, comme au départ ! Ici, pas de bassin, mais 17 signaux lumineux plantés à quelques pas de la Grande Arche. Takis les a fabriqués à partir de morceaux de bateaux récupérés : des hélices, des phares... Forcément, une arche, cela peut aussi vouloir dire un bateau (comme dans l'Arche de Noé, par exemple).

OBSERVE

Trouve le seul feu qui n'a pas son jumeau.

Ces signaux clignotent dans un langage mystérieux, comme s'ils répondaient aux signaux du bassin, là-bas, à l'autre bout de l'Esplanade — Takis est d'ailleurs persuadé qu'il existe un monde invisible, et que ses signaux parviennent à le rendre plus présent.

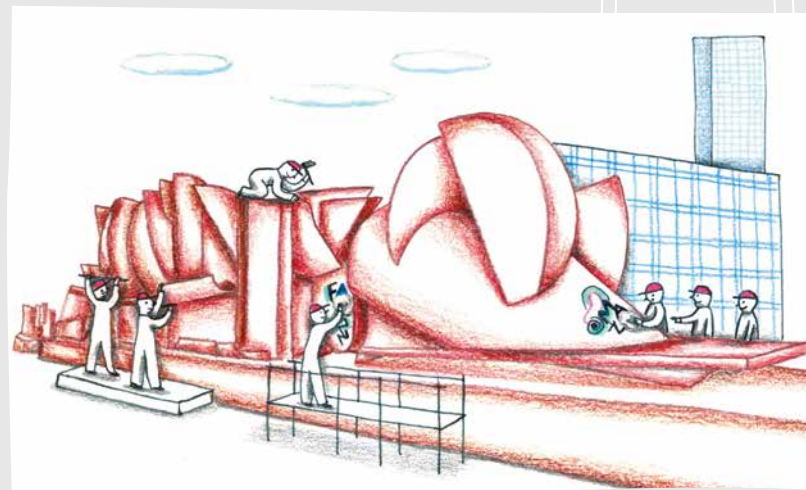


11

envoie un signal

AFTER OLYMPIA

ANTHONY CARO (1924-2013).
ACIER PATINÉ ET VERNI, 1986.



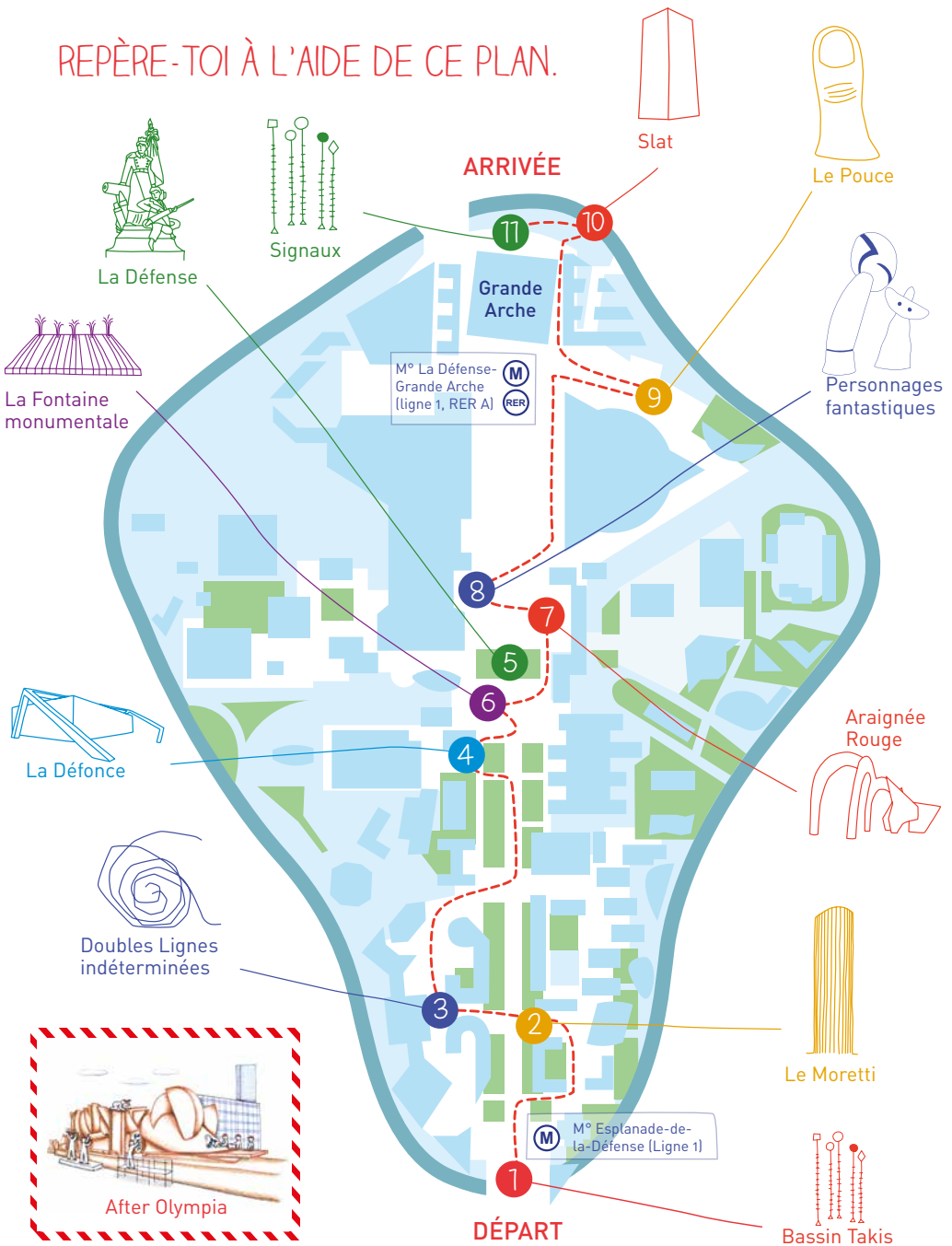
Si tu ne vois pas l'œuvre *After Olympia*, d'Anthony Caro, c'est qu'elle est en train de faire un voyage extraordinaire ! Elle avait besoin d'être réparée et restaurée ; alors un énorme camion muni d'une grue l'a emportée jusque dans un atelier de restauration. Et ce n'était pas une mince affaire, parce qu'elle pèse tout de même 15 tonnes (le poids de trois éléphants !).

L'artiste a créé cette œuvre en revenant de Grèce. Il s'est inspiré du haut de la façade (fronton) du temple de Zeus, situé à Olympie. Elle mesure 23 mètres de long et près de 6 mètres de haut.

Le sculpteur l'avait conçue pour l'intérieur mais, finalement, elle est restée à l'extérieur. Le soleil et l'eau l'ont abîmée. Elle va être poncée, revernée (avec un vernis contenant du métal, qui sera très résistant), et on va créer des chemins pour permettre à l'eau de circuler en cas de pluie.

attention travaux

REPÈRE-TOI À L'AIDE DE CE PLAN.



RÉPONSES : Jeu L'œuvre en chantier: César-d, Barrias-c, Venet-a, Moretti-b ; Jeu Le Moretti: de plantes ; Jeu Double Lignes indéterminées : b ; Jeu La Défoncé: girafe ; Jeu La Défense: elle a la forme d'un rempart ; Jeu La Fontaine Monumentale: elle cracherait du feu ; Jeu Araignée Rouge: le cirque ; Jeu Le Pouce: 18 tonnes ; Jeu Slat: les deux à la fois ; Jeu Signaux: le losange.